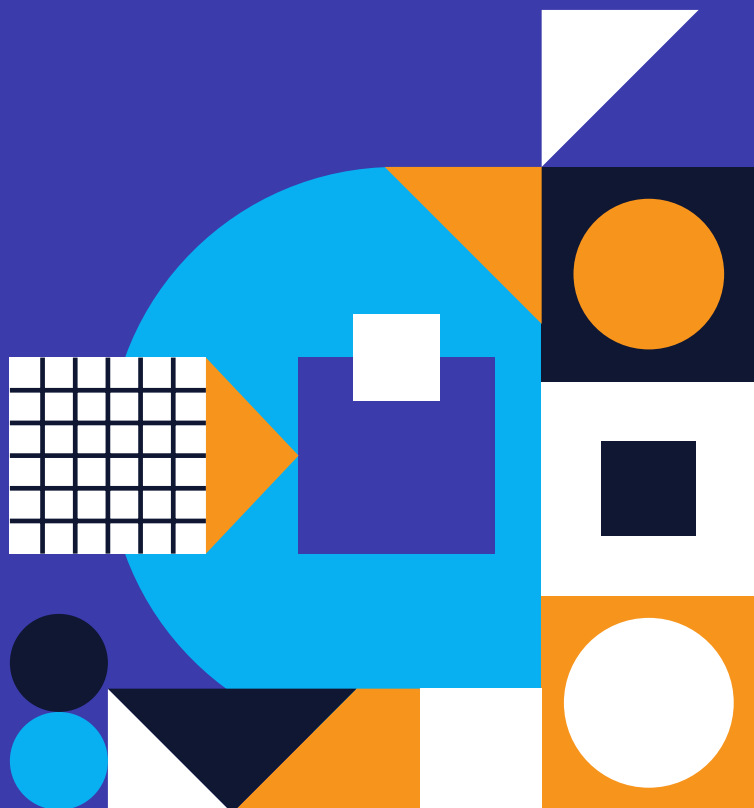


# Návrh Metropolitního plánu

Otázky a odpovědi k prvnímu kolu  
projednání s veřejností





## **Vážené obyvatelky a obyvatelé Prahy, milí občané,**

dostává se vám do rukou stručný návod na to, jak v následujících měsících promluvit do budoucí podoby hlavního města. Návod, který má nám všem pomoci plnohodnotně se zapojit do projednávání návrhu nového územního plánu Prahy zvaného Metropolitní plán.

Územní plán je vlastně dohoda o budoucí podobě města. Dohoda, v níž je třeba skloubit zájem veřejný se zájmy soukromými. Dohoda, která respektuje historické dědictví města, chrání zelené plochy a zároveň nabízí dostatek ploch pro výstavbu bytů, kanceláří, volnočasových a školních areálů.

Úkolem územního plánu je stanovit srozumitelná a realistická pravidla pro udržitelný rozvoj města. Cesta k definitivní podobě Metropolitního plánu (MMP) není jednoduchá a zabere ještě několik let. To je čas, který můžeme využít k hledání oné dohody a nastavení vhodných pravidel.

Návrh plánu připravili odborníci – architekti, urbanisté, dopravní experti, experti z oblasti památkové péče a životního prostředí. Svoji představu ale mají všichni, kterých se život v hlavním městě týká – majitelé pozemků, občanské spolky i jednotliví obyvatelé Prahy.

A v těchto měsících je první příležitost vyjádřit k návrhu své připomínky. Proces připomínkování je upraven stavebním zákonem a má závaznou podobu.

Tato publikace vám pomůže zorientovat se jak v návrhu Metropolitního plánu, tak v zákonných procedurách a lhůtách platných pro první kolo veřejného projednávání.

Děkujeme za váš zájem o budoucí podobu města.

### **Adriana Krnáčová**

*primátorka hlavního města Prahy*

### **Petra Kolínská**

*náměstkyně primátorky hlavního města Prahy  
radní pro oblast územního rozvoje a územního plánu*

### **Petr Dolínek**

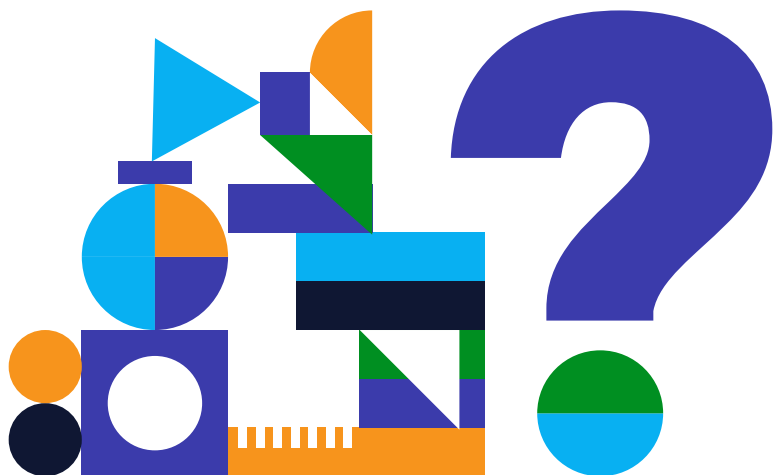
*náměstek primátorky hlavního města Prahy  
radní pro oblast dopravy, sportu a volného času*

# Co je územní plán a proč se o něj zajímat

Územní plán potřebuje každá obec. Také Praha ho má, ale jeho platnost skončí v roce 2022. Proto vzniká návrh Metropolitní plánu.

Územní plán je předpis, který určuje, jak se bude město v následujících deseti až dvaceti letech rozvíjet: kde se stavět smí a kde nesmí, kde má vzniknout park, kudy povede nová silnice, kde mají být školy, školky a nemocnice a jak moc se má proměnit podoba každé části města. Musí přitom nastavit vyvážené podmínky mezi veřejným zájmem a soukromými zájmy obyvatel, stavebníků a investorů, to celé v zájmu udržitelného rozvoje města. Úkolem plánu je sladit všechny tyto mnohdy protichůdné požadavky, a vytvořit tak přehledné a stabilní prostředí, kde platí jasná pravidla.

Územní plán tak nejen stanovuje určité limity, ale zároveň vlastníkům garantuje právo využívat pozemky v souladu se schválenými regulativy. V konečném důsledku je závazný pro úředníky na stavebním úřadě, kteří vydávají (anebo nevydávají) povolení k umístění konkrétní stavby.



## K čemu slouží schválený územní plán?

Územní plán slouží politikům jako zásadní podklad pro rozhodování – co se má kde z veřejných peněz vybudovat, co je potřeba prioritně podpořit a co může počkat. Zejména v oblasti technické a dopravní obslužnosti a zajištění dostatečné sítě škol, školek a zdravotních zařízení.

## Proč by mě měl návrh Metropolitního plánu zajímat jako občana?

Z Metropolitního plánu se dozvíme, nakolik a jakým způsobem se může proměnit okolí mého domova. Při koupi nemovitosti se například mohou podívat, zda se v okolí nechystá něco, co by mohlo ovlivnit místní kvalitu života anebo hodnotu nově nabyté nemovitosti.

## V čem je pro mě návrh Metropolitního plánu zajímavý, když jsem vlastník pozemku nebo investor?

Metropolitní plán mi osvětlí, jak mohu se svým pozemkem nakládat, kde se bude či nebude moci stavět. Mohu se tedy rozhodnout, kam je výhodné investovat. Plán investorům zároveň stanovuje pravidla, která má připravovaný záměr respektovat.

## Jak mohou návrh Metropolitního plánu ovlivnit městské části a jejich zastupitelé?

Městské části, resp. jejich zastupitelstva, mohou ve stanoveném termínu podávat k návrhu plánu zásadní připomínky. O zapracování či odmítnutí zásadních připomínek městských částí pak hlasuje Zastupitelstvo hlavního města Prahy jednotlivě. Stanoviska městských částí jsou pro výslednou podobu plánu velmi důležitá, neboť právě městské části mají detailní znalost svého území a potřeb.

## Jak mohou návrh Metropolitního plánu ovlivnit zastupitelé a radní hlavního města Prahy?

Zastupitelé schvalují zadání pro tvorbu nového územního plánu. Jednotliví zastupitelé mohou připomínkovat předložený návrh ve stejném čase a rozsahu jako občané města, nemají žádné přednostní právo. Zastupitelstvo také schvaluje finální návrh územního plánu. Mezi zadáním a hlasováním o finálním návrhu nesmí zastupitelstvo do přípravy vstupovat. Zastupitelé mohou tam, kde to zákon umožňuje, prodloužit zákonem dané lhůty pro seznámení se s podkladem a mohou rozhodnout o tom, kdo bude návrh územního plánu zpracovávat.

# Nový územní plán Prahy, tzv. Metropolitní plán

Aktuálně platný územní plán sídelního útvaru hl. m. Prahy byl schválen roku 1999. Od té doby se mnohé ve vývoji, užívání a celkovém pojetí města změnilo, a vznikla tak potřeba vytvořit nový plán, který bude umět reagovat na dosud málo známé výzvy budoucnosti.

Praha proto přistoupila k přípravě nového územního plánu, který dostal své specifické jméno – Metropolitní plán.

Návrh Metropolitního plánu se soustředí na celek města a formuluje důležité úkoly pro jeho rozvoj: jeho cílem je zastavit rozšiřování města do okolní krajiny, chránit volnou krajinu nebo zajistit síť kvalitních ulic, náměstí a parků, dostatek veřejné vybavenosti a technickou infrastrukturu. Na základě toho pak především vymezení zastavitelná a nezastavitelná území, stanovení výškové regulace a určení, jak se má dané území využívat.

Způsob tvorby Metropolitního plánu a návazných dokumentů stanoví především stavební zákon a některé další předpisy.



## Jak je návrh Metropolitního plánu podrobný?

Zahrnuje celek města, jednotlivé lokality a jejich charakter či využití, parky, náměstí, stavební bloky, významné dopravní stavby, vedení technické infrastruktury, školy a školky. Naopak marně bych v něm hledal jednotlivé domy v rámci bloku, architektonická řešení domů, přesné umístění domů na pozemku, stromy, dětská hřiště.

## Jak návrh Metropolitního plánu vlastně vypadá?

Zjednodušeně řečeno jako mapa měřítka 1 : 10 000. Jeden centimetr v plánu tedy znázorňuje 100 metrů reálného území. Navíc zde najdu rozsáhlou legendu k barevné symbolice a dalším grafickým značkám, které umožňují se v plánu orientovat. Prostě jako v mapě.

## Rozlišuje návrh Metropolitního plánu jednotlivé části města? Jak?

Metropolitní plán rozděluje území hlavního města na více než 700 lokalit. Každá z nich má své jméno a cílový charakter zástavby a veřejných prostranství. Lokalita určuje, co je v daném území možné. V návrhu plánu je uvedeno 13 typů zastavitelných lokalit – od struktury historického města (Malá Strana) přes blokovou strukturu (Vinohrady) a modernistickou strukturu (sídlště) až po vesnickou strukturu nebo průmyslové areály.

## Najdu v plánu jasně napsáno, kde se dá stavět a kde nikoliv?

Metropolitní plán stanoví hranici mezi městem a okolní krajinou. Písmeno „Z“ říká, že lokalita je zastavitelná. Pokud zde vznikne nová výstavba, musí respektovat charakter lokality. To znamená, že např. v proluce mezi činžáky může vzniknout zase jen blokový dům. „N“ značí lokalitu nezastavitelnou.



### Dokážu v plánu rozlišit třeba panelová sídliště od činžáků?

Metropolitní plán rozlišuje celkem 20 typů tzv. městské struktury. Zastavitelné lokality se dělí na 13 typů od rostlé struktury historického města přes blokovou strukturu typickou např. pro Vinohrady až po vesnickou strukturu nebo průmyslové areály. Nezastavitelné lokality se dělí na sedm typů krajiny dle morfologie, typu vegetace a způsobu využití – například lesní krajina v rovině, zemědělská krajina v rovině, výrazná údolí atd.

### Určuje návrh Metropolitního plánu, jaké činnosti mohou v konkrétních lokalitách probíhat a jaké nikoliv?

Vedle fyzické podoby zástavby určují kvalitu prostředí také činnosti, které v lokalitách probíhají. Proto má každá lokalita určený jeden ze čtyř způsobů využití – obytný, rekreační, produkční nebo přírodní.

### Může se dnešní podoba lokality úplně proměnit?

Metropolitní plán určuje tzv. stabilitu lokality. Co to znamená? Ve stabilizovaných lokalitách územní plán nepředpokládá výraznou změnu. V Zahradním Městě mohou vzniknout vily a domy v zahradách, na Žižkově může vyrůst blokový dům, který doplní stávající strukturu. Návrh Metropolitního plánu celkově popisuje 92 % území jako stabilizované lokality. Mezi ně patří např. historická zástavba centra Prahy, blokové město, jako je Letná nebo Dejvice, zahradní město, jako je Hanspaulka, nebo vesnická zástavba, například Koloděje. Stabilizované mohou být ale samozřejmě i rekreační lokality (parková prostranství, parkové lesy a parkové areály). Vedle toho určuje Metropolitní plán i lokality transformační a rozvojové, tedy takové, kde se nevyhovující či dosloužené území výrazně promění. Zpravidla to jsou již zrušená nádraží (Žižkov nebo Bubny) či nevyužívané výrobní areály (Vysočany). V rozvojových lokalitách Metropolitní plán předpokládá výstavbu na dosud nezastavěných plochách (zpravidla obytná výstavba na okraji města – například Západní Město).



### Stanovuje návrh Metropolitního plánu výšku nových budov?

Metropolitní plán zavádí výškovou regulaci budov pro celé území města. Regulace je navázána na čtvercové plochy o rozměru 100 x 100 metrů, což je obvyklá velikost pražského stavebního bloku. V každém čtverci je číslo, které říká, kolik nadzemních podlaží po hlavní římsu může ve stavebním bloku pod plochou čtverce vyrůst. Výškové uspořádání je stanoveno pro celé zastavitelné území Prahy a představuje strop, který nelze – s výjimkou předem daných pravidel pro dominanty – překročit. Návrh výškové regulace ve stabilizovaném území vychází z výšky stávající zástavby.

### Najdu v Metropolitním plánu i vodovodní či plynové vedení?

Ano, najdu a nejen to. Jednou z vrstev návrhu Metropolitního plánu je vrstva jednotlivých systémů infrastruktury. Plán definuje infrastrukturu dopravní (např. silnice, železnice, letiště), krajinnou (biocentra a biokoridory), technickou (vodovodní potrubí, plynovody apod.) a infrastrukturu veřejné vybavenosti, kterou dělí na rekreační, občanskou a komerční vybavenost a reguluje plochou nebo pomocí bodu či procenta.

### Kdo a kdy bude řešit podrobnosti, které návrh Metropolitního plánu neřeší?

Stavební zákon nabízí využití hned tří nástrojů pro podrobnější plánování území: územní studie, regulační plán a nově také územní plán části Prahy. Metropolitní plán může podmínit stavební aktivitu v určité lokalitě právě zpracováním jednoho z těchto typů podrobnější územně plánovací dokumentace.



# Metropolitní plán v systému územně plánovacích dokumentů

Územní plán je součástí celého systému tzv. územně plánovacích dokumentů, které stanovuje pravidla a regulativy pro rozvoj území v různé podrobnosti a perspektivě od nejobecnější Politiky územního rozvoje, která platí pro celé území České republiky, až po nejpodrobnější studie, které stanoví detaily pro konkrétní čtvrť či lokalitu ve městě.

## **Zásady územního rozvoje hl. m. Prahy (ZÚR)**

Dokument platný pro kraj Praha. Je závazným podkladem pro zadání a zpracování územního plánu.

## **Územní plán hl. m. Prahy, tzv. Metropolitní plán**

Plán pro hlavní město Prahu v měřítku 1 : 10 000.

## **Územní plán části Prahy (ÚPČP)**

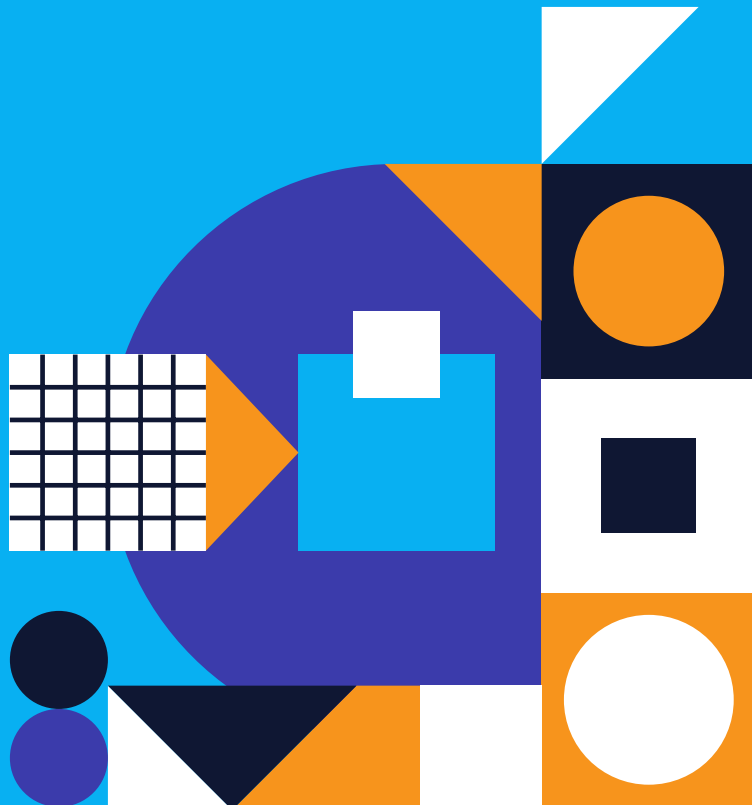
Plán pro městskou lokalitu v měřítku 1 : 5 000. Územní plány částí Prahy jsou novým nástrojem, který doposud Praha nevyžívala. Součástí Metropolitního plánu je stanovení lokalit, pro něž je vypracování ÚPČP prioritou.

## **Regulační plán**

Řeší podrobně podobu konkrétní čtvrti nebo její části v měřítku 1 : 1 000. Pořízení regulačního plánu může být předepsáno v územním plánu. Stejně tak může vznik regulačního plánu iniciovat kdokoli z občanů, politiků či majitelů pozemků. Regulační plán pak přesně předepisuje, jak mají vypadat domy a jak mají být využité, kudy povedou ulice, kde a jaká budou veřejná prostranství. Tento předpis je závazný pro všechny.

## **Územní studie**

Vztahuje se rovněž na území konkrétní čtvrti nebo části čtvrti. Měřítko se volí podle potřeby. Pořízení územní studie může být předepsáno v územním plánu. Stejně tak může vznik územní studie iniciovat kdokoli z občanů, politiků či majitelů pozemků. O pořízení územní studie rozhoduje magistrátní Odbor územního rozvoje po odborném posouzení její potřebnosti v dané lokalitě. Územní studie je neopomenutelným podkladem pro rozhodování o umisťování staveb, lze se však od ní odchýlit.



# Jak se mám s návrhem Metropolitního plánu blíže seznámit?

Plán je plně digitální a dá se snadno prohlížet v uživatelsky příjemné aplikaci na webu IPR Praha <http://plan.iprpraha.cz/>. Na tomto webu jsou k dispozici také podrobné návody, jak „číst“ Metropolitní plán, a instruktážní videa.

Pro podrobné seznámení s návrhem plánu a možnost ptát se probíhá v dubnu, květnu a červnu 2018 informační kampaň.

Můžete navštívit některou z prezentací a diskusí o Metropolitním plánu v Centru architektury a městského plánování (tzv. CAMP) nebo tematickou výstavu tamtéž. K dispozici bude také pojízdný kontejnerový infostánek s prezentací návrhu plánu, který navštíví celkem 17 míst v různých částech Prahy.

**Podrobný program aktivit najdete na webu:**

<http://plan.iprpraha.cz/> a <http://metropolitniplan.praha.eu/>.



## Prezentace a diskuse o Metropolitním plánu v CAMP

středa 23. 5. 2018 | středa 13. 6. 2018 | čtvrtek 28. 6. 2018

V květnu a červnu proběhnou večerní přednášky pro veřejnost, na nichž zástupce zpracovatele (IPR Praha) představí návrh Metropolitního plánu a seznámí účastníky s jeho hlavními tezemi. Součástí je i vysvětlení metodiky plánu a návod, jak plán číst. Termíny na webu <http://praha.camp/>.

## Výstava Metropolitní plán v CAMP

27. 4. – 27. 7. 2018

Výstava komplexně představuje finální návrh Metropolitního plánu určeného pro společné jednání s veřejností. Vystaven je hlavní výkres i vybraná schémata. Cílem expozice je především seznámit veřejnost s obsahem plánu a přehledně vysvětlit jeho metodiku. Od zahájení výstavy do 10. června budou v prostorách CAMP dva dny v týdnu přítomni i zástupci zpracovatelského týmu a zástupci pořizovatele – Odboru územního rozvoje MHMP (UZR MHMP) pro konzultace a dotazy k návrhu plánu. Od 11. června do 26. července pak budou odborníci připraveni konzultovat každý všední den.

## Informační kontejner IPR Praha

2. 5. – 28. 6. 2018

V průběhu května a června bude IPR Praha podnikat informační tour po nejrušnějších pražských lokalitách. Kontejner navštíví celkem sedmáct míst od Anděla přes Palmovku až po Uhřetěves. Na každém stanovišti se zdrží dva dny, během nichž budou pracovníci IPR Praha připraveni odpovídat na otázky místních obyvatel.

## Školení o Metropolitním plánu pro městské části v CAMP

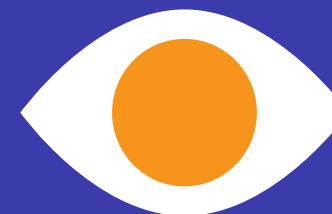
květen a červen 2018

Pro zastupitele městských částí a zaměstnance úřadů městských částí uspořádá IPR Praha několik školení, která jim umožní porozumět metodice návrhu plánu a zorientovat se v detailnějších záležitostech, týkajících se jednotlivých regulativů.

## Společné jednání

27. 6. 2018

Odbor územního rozvoje Magistrátu hl. m. Prahy uspořádá veřejnou část společného jednání ve středu 27. června. Místem konání bude Střední hala Průmyslového paláce, Výstaviště 67, Praha 7.



# Projednávání Metropolitního plánu

Projednání návrhu Metropolitního plánu je poměrně dlouhý proces, který bude trvat několik let. Podle stavebního zákona však musí nový územní plán Prahy začít platit nejpozději 1. 1. 2023.

Občané se do projednávání návrhu Metropolitního plánu mohou zapojit ve dvou fázích – první z nich je tzv. společné jednání, druhou tzv. veřejné projednání. Připomínky vypořádá magistrátní Odbor územního rozvoje ve spolupráci se zpracovatelem plánu – IPR Praha. Na základě výsledků projednání všech připomínek pak zpracovatel upraví návrh plánu. To však neznamená, že všechny připomínky musí být zapracovány.

## První fáze připomínkování, tzv. společné jednání

Ve společném jednání může své připomínky k návrhu Metropolitního plánu podat každý občan. Významnou roli ve společném jednání mají také městské části – ty mohou podávat tzv. zásadní připomínky, které budou mít výraznější váhu a o jejichž vypořádání bude rozhodovat Zastupitelstvo hl. m. Prahy. Pokud se rozhodnete návrh Metropolitního plánu připomínkovat ve věci důležité pro širší okolí nebo celou čtvrť, je vhodné konzultovat věcnou připomínku s vedením městské části.

Návrh Metropolitního plánu určený ke společnému jednání bude zveřejněn dva měsíce před stanoveným datem společného jednání. To je čas, během kterého je možné návrh studovat. Zákonná lhůta je 15 dní, vzhledem k obsáhlosti materiálu byla tato lhůta prodloužena nad rámec zákona na 60 dní. Potom bude následovat zákonná lhůta 30 dní, v jejímž průběhu bude moci každý podat své připomínky k návrhu. Připomínky musí být podány v přesně stanovené lhůtě 30 dní, všechny důležité termíny najdete v harmonogramu společného jednání.



### Kde najdu návrh Metropolitního plánu?

Návrh Metropolitního plánu lze již nyní prohlížet na internetových stránkách <http://plan.iprpraha.cz/>. Webová aplikace umožňuje v plánu vyhledávat podle adresy či parcelního čísla pozemku. Finální návrh Metropolitního plánu určený pro společné jednání bude zveřejněn 60 dní před datem společného jednání na webových stránkách <http://metropolitniplan.praha.eu>, na webu zpracovatele (IPR Praha) a na webu pořizovatele (UZR MHMP).

### Jak si mám připravit případnou připomínku?

Přesné pokyny a podmínky pro podávání připomínek najdu i s datem společného jednání na úřední desce MHMP a úředních deskách městských částí. Všechny informace pěkně pohromadě, včetně webového formuláře pro tvorbu připomínek, budou včas k nalezení na webové stránce <http://metropolitniplan.praha.eu>.

### Kdy mám podat svoje připomínky?

Způsob uplatňování a vypořádávání připomínek má svá přesná pravidla a lhůty. Celý proces řídí Odbor územního rozvoje MHMP (UZR MHMP) jakožto pořizovatel Metropolitního plánu. Lhůta pro podávání připomínek ve fázi společného jednání je přesně stanovených 30 dní od 27. 6. 2018 do 26. 7. 2018. Na dříve nebo později podané připomínky nebude možné brát zřetel. Při projednávání tak složitěho dokumentu, jako je Metropolitní plán, nejde o samoučelnou byrokracii, nýbrž o zajištění zákonných práv účastníků řízení.

### Zvládnou podat připomínku sám?

Doporučujeme nejdříve kontaktovat městskou část, k níž se vaše připomínka váže. Městské části totiž mohou podávat tzv. zásadní připomínky, které mají při následném projednávání větší váhu. Pokud se rozhodnete jít vlastní cestou, může být vhodné využít konzultaci s právníkem nebo odborníkem na územní plánování. Přesnost formulací a věcné odůvodnění návrhu hraje při vypořádávání připomínek podstatnou roli.

### Na koho se mám obracet na úrovni městské části při přípravě připomínek?

Pokud se vaše připomínka týká věci významné pro širší okolí či celou čtvrť, je vhodné konzultovat návrh připomínky s vedením městské části. Obrátit se můžete na starostu, zástupce starosty, vedení odboru územního rozvoje, případně na vedení odboru, jehož agendy se připomínka věcně dotýká – např. na odbor životního prostředí, řešíte-li park či zahrádky; odbor dopravy, týká-li se vaše připomínka dopravní infrastruktury apod.



# Harmonogram společného jednání

16. 4. 2018

## Zveřejnění finálního návrhu Metropolitního plánu určeného ke společnému jednání

Čas na prostudování plánu a případnou přípravu připomínek bude více než dva měsíce před společným jednáním.

27. 6. 2018

## Společné jednání

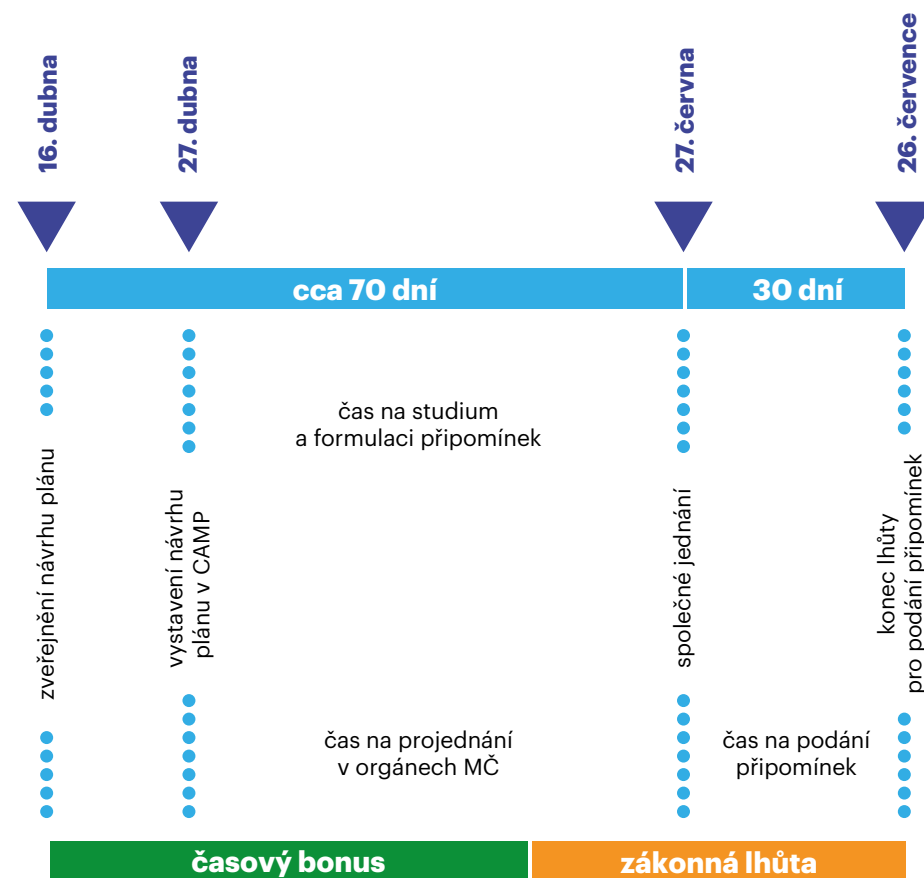
Oficiální pozvánku najdete na úřední desce Magistrátu HMP a úředních deskách úřadů městských částí. Místem konání bude Střední hala Průmyslového paláce, Výstaviště 67, Praha 7.

27. 6. 2018 – 26. 7. 2018

## Lhůta pro podání připomínek

Připomínky lze podat ve lhůtě 30 dnů počínaje dnem společného jednání. Na dříve nebo později zaslané připomínky nebude možné brát zřetel.

# Harmonogram společného jednání



# Kdo je kdo při přípravě Metropolitního plánu

Příprava Metropolitního plánu je složitý proces, který vyžaduje účast několika orgánů státní správy, které plní přesně vymezené role. Proces přípravy Metropolitního plánu ovlivňuje politická reprezentace (zadavatel), architekti a urbanisté (zpracovatel) a nezávislý státní dohled (pořizovatel). Svoji nezastupitelnou roli při přípravě dokumentu mají orgány státní správy (např. památkáři), městské části, vlastníci pozemků i široká veřejnost.

## Zadavatel Metropolitního plánu

Zadavatelem Metropolitního plánu je samospráva hlavního města Prahy, tedy politická reprezentace obce. Zadání Metropolitního plánu schválilo Zastupitelstvo hl. m. Prahy v září 2013 a stanovilo v něm hlavní cíle územního plánu nad rámec toho, co mu předepisují zásady územního rozvoje. Zastupitelstvo hl. m. Prahy nakonec schvaluje i definitivní návrh Metropolitního plánu. Závěrečné schvalování se očekává na konci roku 2022.

## Pořizovatel Metropolitního plánu

Pořizovatelem Metropolitního plánu a vlastně státním dohledem je Odbor územního rozvoje Magistrátu hl. m. Prahy (UZR MHMP). Aby byla zajištěna jeho nezávislost na měnící se politické vůli, má stejný status jako například stavební úřady – jedná se o orgán státní správy v přenesené působnosti. Úkolem pořizovatele je zajistit zákonost celého procesu a posoudit, zda je vypracovaný návrh územního plánu v souladu se schváleným zadáním, nadřazenou dokumentací a zákony. Dále pořizovatel řídí proces projednávání návrhu územního plánu a vypořádává veškeré připomínky a námítky dotčených orgánů, městských částí i veřejnosti.

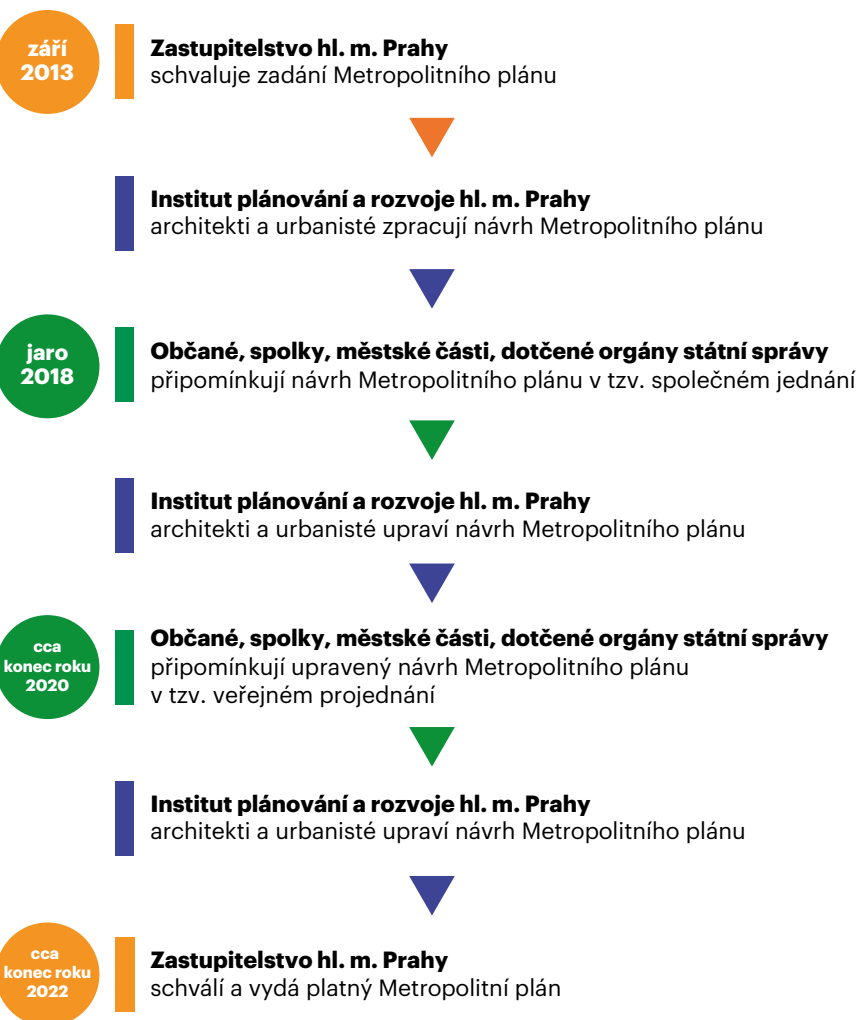
## Zpracovatel Metropolitního plánu

Zpracovatelem Metropolitního plánu je Institut plánování a rozvoje hlavního města Prahy (IPR). Úkolem zpracovatele je vypracovat návrh územního plánu tak, aby splnil všechny požadavky na něj kladené zadáním, zásadami územního rozvoje a zákony ČR. V dalších fázích projednávání IPR zapracovává do návrhu připomínky vzešlé z projednání podle pokynů pořizovatele.

# Proces a role při přípravě Metropolitního plánu

## Odbor územního rozvoje Magistrátu hl. m. Prahy

nezávislý státní dohled zajišťuje zákonný průběh celého procesu, řídí projednávání návrhu Metropolitního plánu a vypořádání všech připomínek



## Druhá fáze připomínkování, tzv. veřejné projednání

Po vypořádání připomínek ze společného jednání (to může trvat třeba i dva roky) bude zveřejněn upravený návrh Metropolitního plánu určený pro druhou fázi projednání s veřejností – tzv. veřejné projednání.

Upravený návrh Metropolitního plánu zveřejní pořizovatel podle zákona 30 dní před datem veřejného projednání a následně bude mít veřejnost i dotčené orgány sedm dní na podání druhé vlny připomínek a námitek k návrhu Metropolitního plánu, které následně opět vyhodnotí pořizovatel (UZR MHMP) ve spolupráci se zpracovatelem (IPR Praha).

Podle aktuálně platného harmonogramu můžeme očekávat fázi veřejného projednání zhruba koncem roku 2020. Termíny pro podávání druhé vlny připomínek a námitek v rámci veřejného projednání budou včas zveřejněny na úřední desce Magistrátu hl. m. Prahy a s dostatečným předstihem také v rámci informační kampaně.

### Jaký je rozdíl mezi připomínkováním ve společném jednání a veřejném projednání?

V první řadě tzv. společné jednání přichází na řadu už v červnu 2018. Je důležité, abyste právě v této fázi projednávání uplatnili své připomínky. Zpracování připomínek bude trvat několik let. Vznikne upravený návrh Metropolitního plánu a ten bude podroben tzv. veřejnému projednání. Není tedy nač čekat, to nejdůležitější se odehraje právě letos.

### Mohu uplatnit stejné připomínky v obou fázích připomínkování?

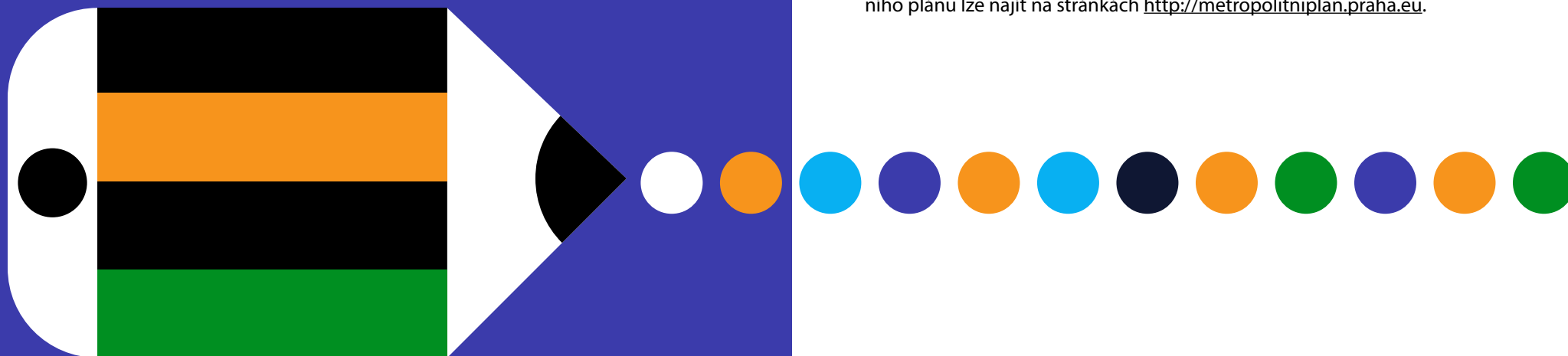
Veřejnost může podávat připomínky vždy ke všem částem aktuálního návrhu plánu. Stanoviska dotčených orgánů a zásadní připomínky městských částí mohou směřovat ve veřejném projednání jen k měněným částem. Také proto je důležité, aby byla věnována pozornost především letošnímu společnému jednání.

### Jak se dozvím, zda byly moje připomínky zohledněny?

Veškeré připomínky ze společného jednání vypořádá pořizovatel plánu, kterým je UZR MHMP. Z důvodu ochrany osobních údajů a zajištění práv připomínkujících nemohou být připomínky zveřejněny. Pokud mě zajímá, zda moje připomínka již byla vypořádána a jak, mohu se obrátit s dotazem přímo na pořizovatele. Proces vypořádání všech připomínek může trvat třeba i dva roky.

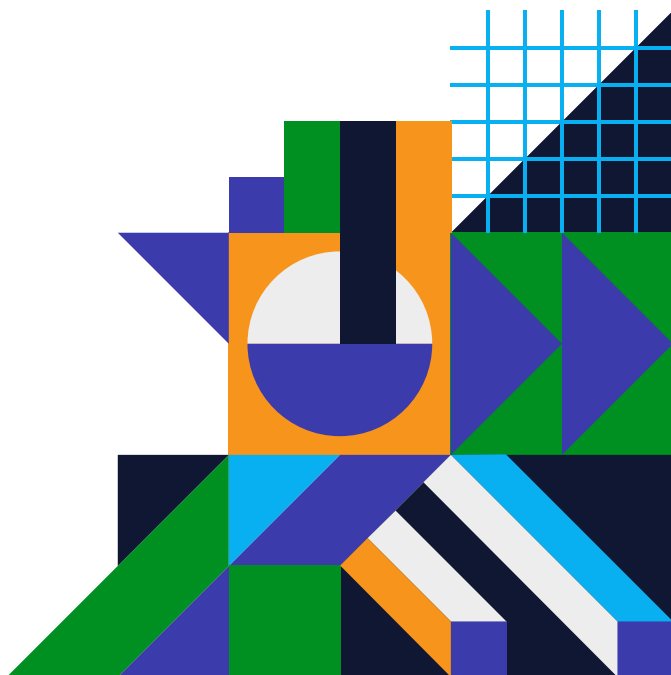
### Kde najdu pohromadě všechny aktuální informace o Metropolitním plánu?

Mnoho užitečných pravidelně aktualizovaných informací k problematice Metropolitního plánu lze najít na stránkách <http://metropolitniplan.praha.eu>.



# Schválení a vydání Metropolitního plánu

Po vypořádání druhé vlny připomínek z veřejného projednání a úpravě návrhu plánu bude zveřejněn definitivní návrh Metropolitního plánu, který schvaluje Zastupitelstvo hl. m. Prahy a následně plán vydává formou opatření obecné povahy. Závěrečné schvalování se očekává na konci roku 2022. Nový územní plán Prahy musí podle stavebního zákona začít platit nejpozději od 1. 1. 2023.



# Důležité webové adresy

<http://metropolitniplan.praha.eu>

Stránky hlavního města Prahy, které nabízejí přehled všech potřebných informací k návrhu Metropolitního plánu, program akcí, informační brožuru, krátká videa k představení plánu a odkazy na další stránky.

<http://plan.iprpraha.cz>

Stránky IPR Praha, který plán zpracovává, se všemi informacemi týkajícími se přípravy a pořizování Metropolitního plánu. Najdete zde např. aktuální verzi plánu on-line, celý návrh plánu ke stažení, harmonogram pořizování, související dokumenty, posudky plánů od architektů, urbanistů a dalších odborníků, časté otázky.

<http://praha.camp/>

Stránky Centra architektury a městského plánování (CAMP), které najdete v areálu Emauzského kláštera na adrese Vyšehradská 51, Praha 2. CAMP nabízí setkání, prezentace, diskuse a další program pro seznámení se s plánem i další témata týkající se architektury, urbanismu a územního rozvoje Prahy.

[http://www.praha.eu/jnp/cz/o\\_meste/magistrat/odbory/odbor\\_uzemniho\\_rozvoje/uzemni\\_planovani/metropolitni\\_plan](http://www.praha.eu/jnp/cz/o_meste/magistrat/odbory/odbor_uzemniho_rozvoje/uzemni_planovani/metropolitni_plan)

Stránky UZR MHMP, který je pořizovatelem Metropolitního plánu a najdete zde oficiální návrh plánu ke stažení, včetně odkazů na úřední oznámení.

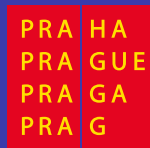
[http://www.praha.eu/jnp/cz/o\\_meste/magistrat/deska](http://www.praha.eu/jnp/cz/o_meste/magistrat/deska)

Úřední deska Magistrátu hl. města Prahy. UZR MHMP zde zveřejňuje v souladu se zákonem oficiální oznámení (veřejné vyhlášky) týkající se projednání Metropolitního plánu.





**Metropolitní  
plán**



**Vydal: Magistrát hlavního města Prahy,  
Mariánské nám. 2/2, 110 00, Praha 1  
duben 2018**